



**Foamstream**  
— M600 —

A photograph of a park scene with a pond, trees, and a building in the background. The image is darkened to serve as a background for the title text.

## GUIDE DE DÉMARRAGE RAPIDE

FRANÇAIS (EU) – 16/05/2018 – VERSION 3

## Consignes de sécurité

Pour assurer votre sécurité lors de l'utilisation de la M600, veuillez lire attentivement les informations suivantes.

À l'attention de l'utilisateur

### **AVERTISSEMENT**

- Veuillez lire et comprendre ce manuel avant d'utiliser la M600.
- La M600 ne doit être utilisée que par des utilisateurs formés.
- Les EPI appropriés doivent être portés à tout moment pendant l'utilisation de la M600.
- Les réparations majeures ne doivent être effectuées que par des techniciens de maintenance qualifiés.

Risques liés au monoxyde de carbone

### **AVERTISSEMENT**

- Les gaz d'échappement de la chaudière et du générateur contiennent du monoxyde de carbone toxique.
- Ne jamais faire fonctionner la M600 à l'intérieur, même avec une porte ou une fenêtre ouverte. **À UTILISER UNIQUEMENT DANS UNE ZONE BIEN VENTILÉE.**
- Ne pas utiliser la M600 dans des atmosphères potentiellement explosives.

Risques d'électrocution

### **AVERTISSEMENT**

- Ne pas manipuler les composants électriques de la M600 avec des mains mouillées.

- Ne pas exposer le générateur à la pluie, à l'humidité ou à la neige.
- Assurez-vous toujours que les câbles électriques sont en bon état.

Risques d'incendie et de brûlures

### **AVERTISSEMENT**

- Le GPL et le diesel sont des explosifs et inflammables. Assurez-vous toujours que la source d'étincelle ou de feu pointe vers l'extérieur pendant le remplissage du combustible.
- Ne pas remplir de diesel pendant que la machine est en cours d'utilisation.
- Nettoyer tout carburant ayant débordé avant d'allumer la M600.
- Ne jamais fumer pendant l'utilisation de la M600.
- Ne pas toucher les composants en fonctionnement de la M600 en cours d'utilisation ou immédiatement après utilisation. Laissez suffisamment de temps pour le refroidissement avant de procéder à l'entretien.
- Arrêter le générateur en fermant l'alimentation en GPL pour empêcher le gaz non brûlé de rester dans le système.

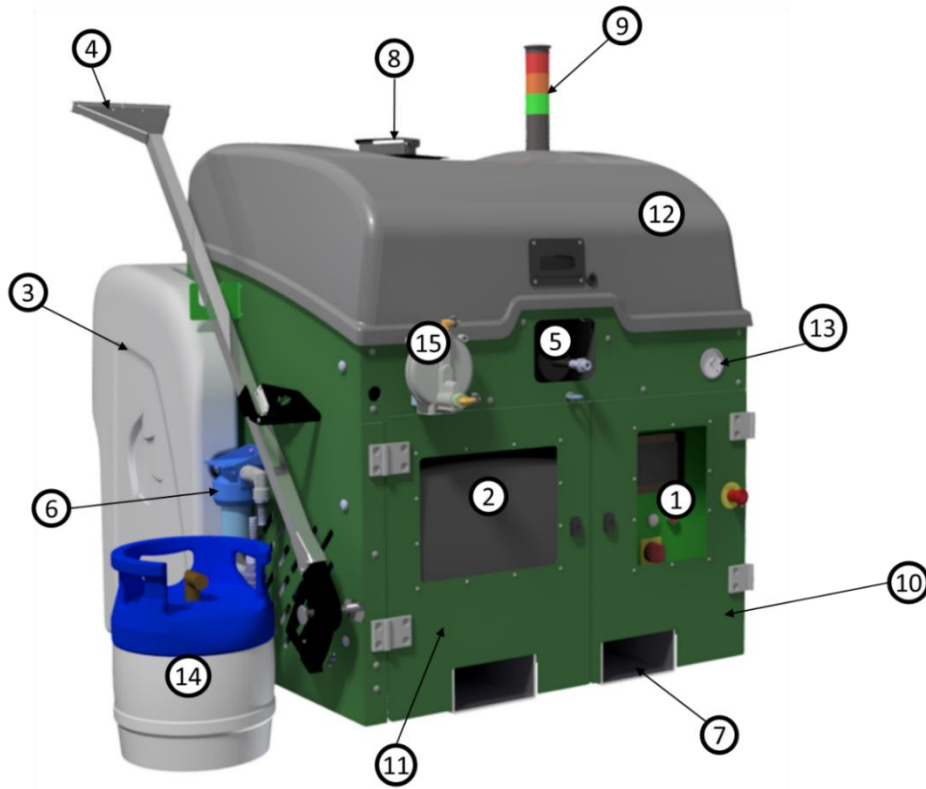
Avertissement concernant le générateur de carburant

### **AVERTISSEMENT**

**NE JAMAIS UTILISER D'ESSENCE DANS LA M600. UTILISEZ UNIQUEMENT DU GPL COMME COMBUSTIBLE POUR LE GÉNÉRATEUR.**

Si le générateur est utilisé en dehors de la M600 comme générateur de secours et de l'essence est utilisée, suivez les instructions ci-dessous avant d'utiliser la M600.

- **Retirer toute l'essence restante du générateur et nettoyer tous déversements, puis laisser sécher/évaporer avant de remettre le générateur dans la M600.**
- Tourner l'interrupteur (élément 7 dans la Figure 3) en position **OFF**.
- Connectez la bouteille GPL et démarrez comme d'habitude.



N°	Description
1	Panneau de commande
2	Générateur
3	Réservoir d'eau
4	Lance
5	Orifice du dévidoir
6	Filtre à eau
7	Entrée des fourches
8	Clapet d'échappement de la chaudière
9	Voyant d'avertissement
10	Porte d'accès au panneau de commande
11	Porte d'accès du générateur
12	Couvercle supérieur
13	Manomètre hydraulique
14	Bouteille GPL
15	Régulateur de GPL

Figure 1 - Vue en perspective de la M600

## Vérifications avant démarrage

LES VÉRIFICATIONS SUIVANTES DOIVENT ÊTRE EFFECTUÉES AVANT CHAQUE DÉMARRAGE DE LA M600. TOUT DÉFAUT DOIT ÊTRE CORRIGÉ AVANT L'ALLUMAGE DE LA M600.

- ✓ La M600 est en bon état et solidement fixée au véhicule de transport
- ✓ Le réservoir d'eau de la M600 est solidement fixé au véhicule de transport
- ✓ La bouteille GPL est rempli, attachée et en bon état
- ✓ Le réservoir d'eau est rempli d'eau propre
- ✓ Le filtre à eau est propre et exempt de débris
- ✓ Les entrées d'air sont exemptes de débris
- ✓ La lance, le dévidoir et le tuyau sont solidement connectés et ne sont pas endommagés
- ✓ Les coussinets d'usure de la lance ne sont pas excessivement usés
- ✓ Le tuyau de retour d'eau et le capteur de niveau d'eau sont connectés
- ✓ Les tuyaux sont éloignés de bords tranchants et de surfaces chaudes
- ✓ Il n'y a aucun signe de fuite d'un tuyau ou d'une connexion
- ✓ Le réservoir de carburant est rempli de carburant diesel propre
- ✓ Le filtre à carburant de la chaudière est propre et exempt de débris
- ✓ Le concentré Foamstream® n'a pas été soumis à des températures inférieures à 5°C ou congelé ou séparé
- ✓ Le réservoir de concentré Foamstream® est rempli de concentré Foamstream® propre
- ✓ Le filtre Foamstream® est propre et exempt de débris
- ✓ La vis de purge du bouchon de remplissage du réservoir Foamstream® est ouverte
- ✓ Le niveau d'huile du moteur du générateur est correct
- ✓ Le niveau d'huile de la pompe est correct
- ✓ L'échappement du générateur et de la chaudière sont sûrs et exempts de débris ou d'obstructions
- ✓ L'interrupteur de carburant sur le générateur est en position OFF
- ✓ Le générateur est en mode normal
- ✓ La vanne d'alimentation en eau est connectée et en position ON (inline)
- ✓ L'air a été purgé du système d'eau
- ✓ La soupape de la bouteille GPL est connectée et ouverte

REMARQUE :  
FERMEZ LA SOUPAPE DE LA BOUTEILLE DE GPL  
LORSQUE LA MACHINE N'EST PAS EN FONCTIONNEMENT

**NE JAMAIS FAIRE FONCTIONNER LE GÉNÉRATEUR  
AVEC DU GPL QUAND IL RESTE DE L'ESSENCE DANS  
LE RÉSERVOIR D'ESSENCE.**

## Remplissage de mousse et de diesel

NE JAMAIS MÉLANGER LE CONCENTRÉ FOAMSTREAM®  
AVEC DU DIESEL.  
REPLISSEZ LE RÉSERVOIR À MOUSSE UNIQUEMENT  
AVEC DU CONCENTRÉ FOAMSTREAM®.

- ✓ Ouvrir le couvercle supérieur et le maintenir avec la tige.
- ✓ Pour remplir le réservoir de diesel, ouvrir le bouchon de la valve (ROUGE - GAUCHE) (élément 1 Figure 2) et verser soigneusement le diesel jusqu'à ce que le réservoir soit plein.
- ✓ Remettre le bouchon et visser jusqu'à ce qu'il soit serré.
- ✓ Pour remplir le réservoir à mousse, ouvrir le bouchon de la valve (VERT - DROITE) (élément 2 Figure 2) et verser soigneusement le concentré Foamstream® jusqu'à ce que le réservoir soit plein.
- ✓ Remettre le bouchon et visser jusqu'à ce qu'il soit serré.

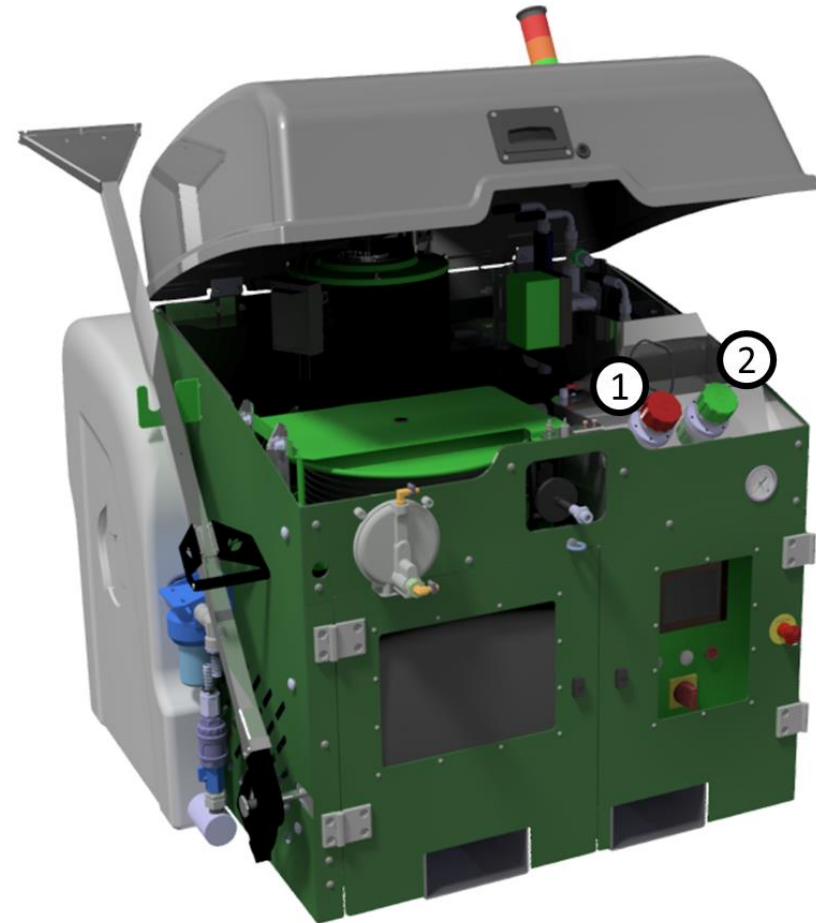


Figure 2 - Vue des points de remplissage de mousse et diesel

## Procédure de démarrage

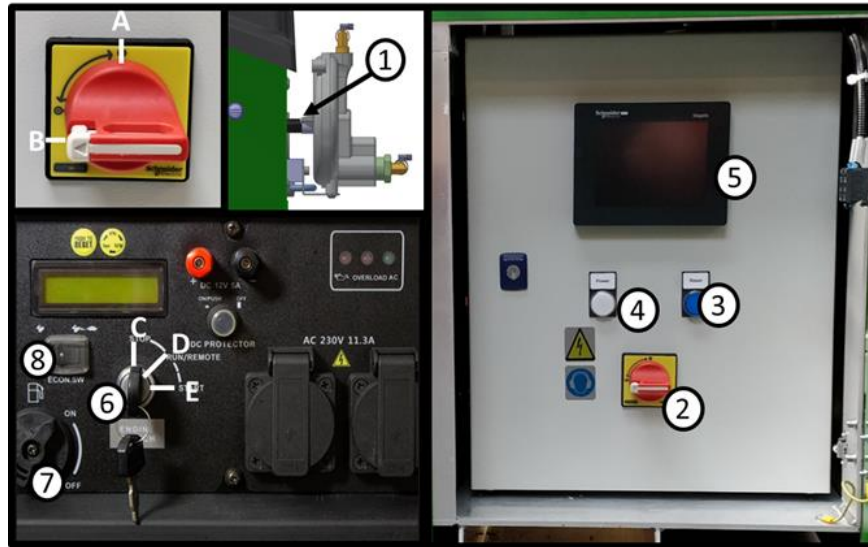


Figure 3 - Interface utilisateur M600

- ✓ Terminer les vérifications avant démarrage (section précédente)
- ✓ Appuyer et maintenir le bouton d'amorçage sur le régulateur (élément 1 dans la Figure 3)
- ✓ Tourner l'interrupteur de carburant en position **OFF** sur le générateur (élément 7 dans la Figure 3)
- ✓ Démarrer le générateur en tournant la clé (élément 6 dans la Figure 3) dans le sens des aiguilles d'une montre soit en :
  1. Tournant la clé en position **E**, et en la relâchant à la position **D** quand le moteur démarre, ou en
  2. Tournant la clé en position **D** et en faisant un appui double puis en maintenant le bouton **ON** sur la télécommande (non indiqué)

- ✓ Tourner l'interrupteur d'isolation (élément 2 dans la Figure 3) en position **A**, l'écran de l'API (élément 5 dans la Figure 3) devrait s'allumer
- ✓ Appuyer sur le bouton **RESET (RÉINITIALISATION)** (bouton bleu, élément 3 dans la Figure 3), le voyant **FAULT (ERREUR)** s'éteint et vous devriez voir l'écran représenté dans la Figure 4.

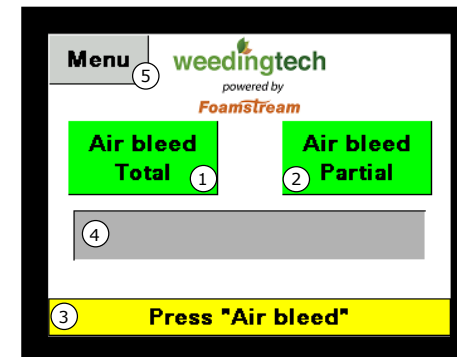


Figure 4 - Écran de démarrage de l'API

- ✓ Attendre quelques secondes avant de demander une purge d'air : boutons **1** ou **2** dans la Figure 4.

Si vous avez déconnecté le réservoir d'eau ou si vous démarrez pour la première fois de la journée, veuillez utiliser **"Air bleed Total (Purge d'air totale)"**

Si vous venez de faire une pause ou si vous souhaitez effectuer une purge d'air supplémentaire, sélectionnez **"Air Bleed Partial (Purge d'air partielle)"**

En purgeant le machine, **la gâchette doit être enfoncée** pour permettre à l'eau de s'écouler hors de la lance. Si vous ne le faites pas, l'appareil affichera un message d'erreur.

- ✓ Une fois que le bouton **1** ou **2** de la Figure 4 est pressé, l'écran de purge représenté dans la Figure 5 apparaîtra.

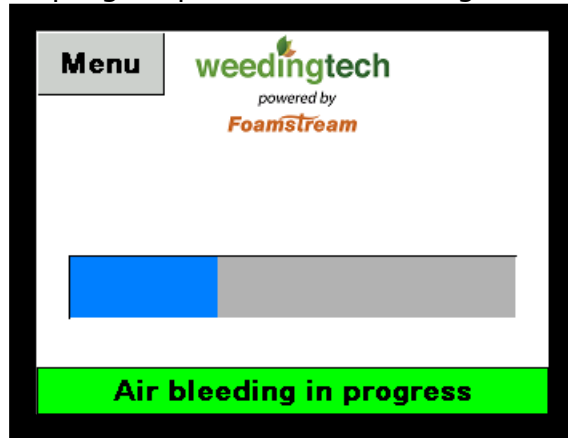


Figure 5 - Écran de purge de l'API

**Si vous démarrez lorsque le niveau du réservoir d'eau est inférieur au niveau du filtre à eau, effectuez l'une des opérations suivantes :**

1. Remplissez le réservoir d'eau à un niveau plus élevé que le filtre à eau
2. Si vous ne pouvez pas remplir le réservoir d'eau, sélectionnez le scénario ci-dessous et suivez les instructions
  - ✓ Filtre à eau plein, pas d'air dans le système - La machine démarrera normalement.
  - ✓ Filtre à eau plein, air dans le système - Effectuer une purge d'air supplémentaire.
  - ✓ Filtre à eau vide - Remplir manuellement le filtre à eau puis le remettre en place, puis effectuer une purge d'air supplémentaire jusqu'à ce qu'il n'y ait aucun défaut/erreur sur l'écran ("No flow at outlet" (Pas de débit à la sortie) - "Release Trigger" (Relâcher la gâchette)) puis effectuer une purge d'air

supplémentaire pour s'assurer que le système est exempt d'air.

- ✓ Attendre que la purge soit terminée. Un nouvel écran apparaîtra, représenté dans la Figure 6.

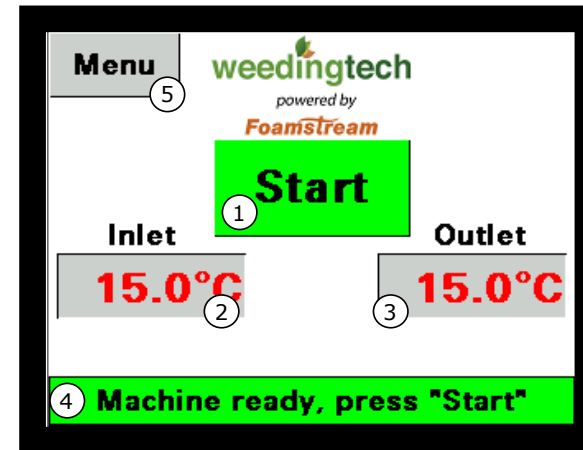


Figure 6 - Écran de démarrage de l'API

- ✓ Appuyer sur **START (DÉMARRER)**, le bouton devient vert et l'écran représenté sur la Figure 7 apparaîtra.



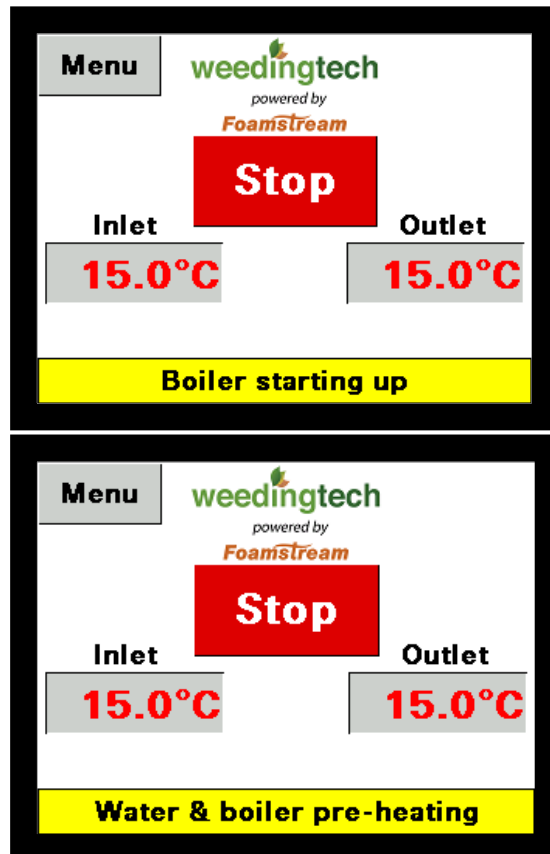


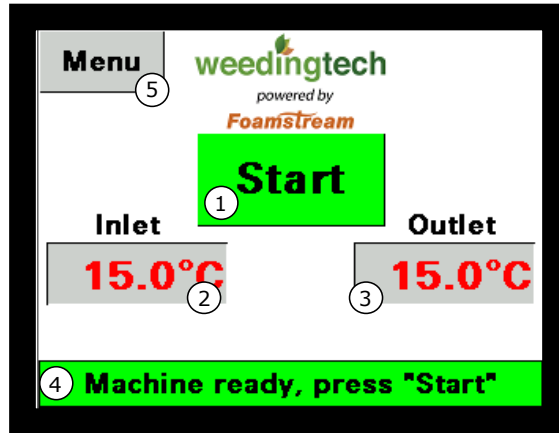
Figure 7 - Écran de fonctionnement de l'API

APRES UNE NUIT FROIDE (INFÉRIEURE A 0°C), LAISSER LE GÉNÉRATEUR TOURNER SEUL PENDANT 15 MINUTES POUR RÉCHAUFFER LA MACHINE AVANT DE METTRE L'INTERRUPTEUR EN POSITION **A**.

- ✓ Le voyant orange **HEATER (CHAUFFE-EAU)** s'allume et le bouton rouge **FAULT (ERREUR)** devrait s'éteindre. Cela indique que la chaudière a été allumée et chauffe l'eau
- ✓ Le voyant vert **READY (PRÊT)** s'allumera quand la M600a atteint la température de fonctionnement et le système est alors prêt à l'emploi (2 - 4 minutes).

## Écran et navigation API

Quand la M600 est prête à démarrer, l'écran ci-dessous apparaîtra (comme dans la Figure 6)



Pour accéder au menu, cliquer sur le bouton **Menu** (élément 5 de la Figure 6) en haut à gauche de l'écran. L'écran ci-dessous apparaîtra.

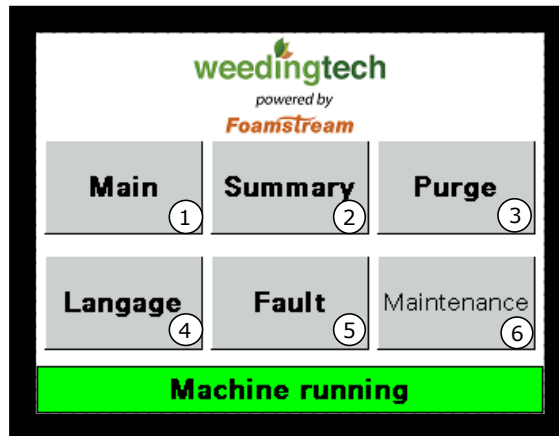
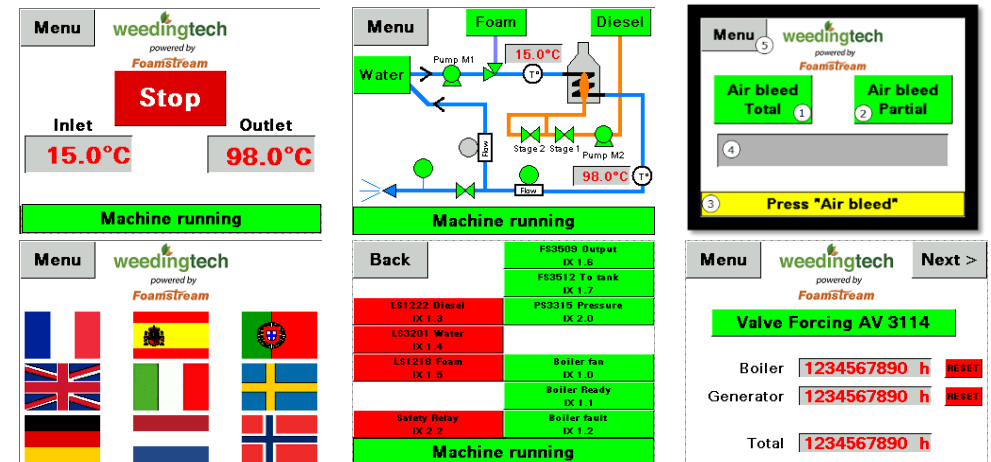


Figure 8 - Écran de menu

N°	Description
1	Retour à la page principale
2	Aller à l'écran d'accueil
3	Purge (Purge d'air)
4	Sélection de la langue et des unités
5	Panneau de résumé des pannes
6	Mode maintenance

Les utilisateurs n'ont pas besoin d'accéder aux pages **5** et **6**. La page **6** est limitée par un mot de passe. Les écrans sont résumés dans le tableau ci-dessous.



Pendant la phase de démarrage, vous pourrez vérifier le fonctionnement des différents capteurs en allant sur la page **Résumé**.